

Loupy

L'ACTUALITÉ TRIMESTRIELLE DE LOUVIGNY

Services et accessibilité

Une mairie réorganisée et réaménagée

Pages 4-5



La démocratie, à nous tous de la faire vivre

La démocratie participative est une forme de partage et d'exercice du pouvoir, fondée sur le renforcement de la participation des citoyens à la prise de décision politique. À défaut de pouvoir la voir s'installer et se développer au niveau national voire international, c'est localement que le sens du collectif doit prendre le pas sur l'individualisme. L'utopie et le rêve sont nécessaires mais ne suffisent pas. Nous avons besoin de mettre en place des outils pour tenter d'impliquer tous les citoyens à la vie et à la gestion de la cité. Le sentiment que chacun n'a plus les

moyens d'agir sur le collectif conduit au repli sur soi, à des relations virtuelles, artificielles. Des citoyens et élus de Louvigny s'associent à la démarche du Collectif pour une Démocratie Participative et Locale (CoDéPaL) et vous donnent rendez-vous le 16 octobre à Louvigny et le 13 novembre à Hérouville Saint-Clair pour échanger sur le sujet.

Je vous souhaite un bel automne.

Votre Maire,
Patrick Ledoux

> Évolution du service postal

Le bureau de Poste de Louvigny vous accueille jusqu'au 31 décembre 2018

> Du mardi au vendredi, de 9h à 12h et de 14h à 17h > Le samedi de 9h à 12h

Départ du courrier : 15h
Samedi : 12h

• À partir du 1^{er} janvier 2019

le bureau de poste sera fermé

Le service courrier et les opérations financières pourront être effectuées à l'agence postale communale à la mairie, aux heures d'ouverture de celle-ci.

• De plus, un relais postal est, d'ores et déjà, à votre disposition à l'accueil d'Intermarché, aux heures d'ouverture du magasin, pour toutes les opérations d'envoi et de retrait de colis et de courriers, simples ou recommandés.

> Antenne Orange

Le PLU prévoit de construire des logements sur l'actuel terrain de foot. À la demande de la commune et par anticipation, l'opérateur de téléphonie mobile Orange déplacera l'antenne relais qui s'y trouve.

Orange installera la nouvelle antenne au croisement du chemin Meunier et de la route de la Campagne.

> Pour donner votre sang, collectes

À Louvigny le 26 novembre.

À Bretteville-sur-Odon le 12 novembre.

> Pour plus d'informations

Consultez le nouveau site internet ville-louvigny.fr récemment mis à jour et recomposé. et « *Bleu Trèfle* », le petit journal des associations de Louvigny, distribué chaque mois dans votre boîte aux lettres.

Mairie, nouveaux horaires de l'accueil – Tél. : 02 31 75 10 61, Fax : 02 31 75 80 90,
lundi 10h à 12h30 et 16h à 18h30 - mardi 10h à 12h30 - jeudi 10h à 12h30 et 14h à 17h30 - vendredi 13h à 16h30
Site Internet : www.ville-louvigny.fr - Courriel : mairie@ville-louvigny.fr

> Conseils municipaux

> **4 juin** : tarifications des services périscolaires, coordinateurs communaux pour recensement 2019, réglementation des cimetières, syndicat de restauration scolaire

> **2 juillet** : conseil municipal des enfants et des jeunes, déplacement de l'antenne relais « Orange », convention avec la Ligue de l'Enseignement, contrat enfance jeunesse avec la CAF, demande de subvention pour travaux mairie, commerces ambulants.

> **10 septembre** : déplacement de l'antenne relais « Orange », subvention pour travaux mairie, contrat départemental de territoire, cimetière, personnel municipal.

Prochains conseils à 19h à la salle polyvalente de l'école élémentaire Hubert Reeves, entrée place François Mitterrand :
15 octobre, 19 novembre, 17 décembre, 28 janvier, 4 mars.

Marché du samedi matin



Dans le centre bourg venez retrouver ou découvrir, dans une ambiance conviviale, les commerçants fidèles au marché de Louvigny. De gauche à droite sur la photo : Véronique Journaud (maraîchage bio), Christopher Bellenger (de la boucherie Thiébot), Laurence Nicolle (fruits et légumes) et Sylvain Cathrine (poissonnier et plats cuisinés).

Naissances

Lison DESFORGES, 23. 05. 18

Jahya CAVELIER, 08. 06. 18

Louison BOUTROIS BASSET, 12. 06. 18

Zélie CHARLES LECONTE, 22. 06. 18

Isaac LEZY, 30. 06. 18

Hanna GUIGUIN, 02. 07. 18

Alexandre GUIGUIN, 02. 07. 18

Séréna BULUBASA, 03. 07. 18

Marcel PATTYN, 22. 09. 18

Décès

Aristide ROY, 06. 06. 18

Lucie PRIME veuve LOUIS, 13. 06. 18

Claude FEUDRE, 30. 06. 18

Marie-Thérèse GIARD veuve LEGRAS, 05. 07. 18

Geneviève GADIOLET épouse BERTHEUX, 01. 07. 18

Colette FERREY veuve HUE, 31. 07. 18

Manuel PENA SUAREZ, 02. 08. 18

Colette FRANÇOISE, 11. 08. 18

Gérard COUDRAY, 21. 08. 18

Madeleine PINEAU veuve LERECULEY, 29. 08. 18

Arllette LIHOU veuve HOLLIER-LAROUSSE, 16. 09. 18

Colette BAZILE veuve CARLIER, 23. 09. 18

Gisèle MUSSO née GERIN, 01. 10. 18

> Agenda

> **5 octobre** : salle des fêtes, association « les Arts Sensibles », bal tango et musique contemporaine.

> **6 octobre** : salle des fêtes, concert chorale « Neuf de Chœur ».

> **13 et 14 octobre** : salle des fêtes, exposition des artistes amateurs.

> **10 et 11 novembre** : jumelage, salle des fêtes, bourse aux vêtements et aux jouets.

> **14 novembre** : salle des fêtes, 20h, festival « AlimenTerre ».

> **30 novembre, 1^{er} et 2 décembre** : collecte de la Banque Alimentaire.

> **1^{er} et 2 décembre** : salle des fêtes, Marché de Noël.

> **8 décembre** : Téléthon.

> **9 décembre** : salle des fêtes, chorale concert, association « Enfants d'Asie ».

> **15 décembre** : Eglise de Louvigny, concert de Noël par la « Fugue et Compagnie »

> **16 décembre** : salle des fêtes, spectacle et goûter de Noël.

> **5 janvier** : salle des fêtes, Théâtre par la compagnie « Amaprose »

> **20 janvier** : salle des fêtes, Mini concert pour enfants et familles par l'Orchestre de Caen.

Rentrée scolaire 2018



Après trois mois de concertation avec tous les acteurs de l'école, le conseil municipal s'était prononcé, en janvier dernier, pour le maintien de la semaine à 4 jours et demi et donc pour le maintien des temps d'activités périscolaires (TAP). En conservant cinq matinées de classe et en réduisant la journée d'enseignement, cette décision a été prise dans l'intérêt des élèves.

À cette rentrée les quatre classes de maternelle accueillent 85 enfants et les cinq classes d'élémentaire comptent 119 élèves. Les horaires ont été légèrement modifiés pour organiser les TAP en fin de journée pour toutes les classes :

École : 8 h 50 - 15 h 45 en maternelle
(mercredi 8 h 50 - 11 h 50)
8 h 40 - 15 h 20 en élémentaire
(mercredi 8 h 40 - 12 h 00)

TAP : 15 h 45 - 16 h 30 en maternelle
15 h 20 - 16 h 20 en élémentaire

Durant les TAP les enfants sont pris en charge par les animateurs de la Ligue de l'Enseignement de Normandie avec laquelle la commune vient de renouveler

sa convention. Plusieurs activités sportives, culturelles et artistiques sont proposées aux enfants. En outre d'autres ateliers (créations, hip hop, zumba) sont ouverts aux enfants, en soirée et le samedi matin.

La répartition des salles en maternelle a été un peu modifiée. Une ancienne salle de classe sera réduite du futur accueil de la mairie, la partie conservée deviendra un dortoir pour les petits. L'ancien dortoir et la garderie ont été réunis et sont devenus une nouvelle salle de classe. La garderie s'effectue dans la salle de restauration.

Notre collège de secteur (ex-Pagnol) a connu plusieurs changements à cette rentrée. Il a changé de nom pour devenir « *collège Stephen Hawking* », du nom du physicien et cosmologiste britannique décédé en mars 2018. Sa nouvelle entrée ne donnant plus sur une voirie de Caen il passe à Fleury sur Orne avec comme nouvelle adresse : 22 avenue du 19 mars 1962, 14123 Fleury sur Orne.

Saint Côme



Beau soleil et grand succès pour la dernière fête communale St Côme. La Loupy a connu un record de coureurs adultes (149) et enfants (50). À côté des stands de 17 associations, le cirque Borsberg avait installé son chapiteau pour un spectacle et des animations.



Au-delà de leurs noms

Sur le monument aux morts de la commune sont gravés 27 noms de Loupiaciens morts de la guerre 1914-1918. Qui étaient ces hommes portant ces noms prononcés chaque 11 novembre ? Des élèves de deux

classes du lycée Sainte Marie de Caen ont effectué avec leurs professeurs un travail de recherche sur plusieurs monuments du Calvados. Le 2 juillet dernier ils sont venus apposer sur un pilier voisin du monument une plaque permettant d'accéder directement par internet à des informations sur chacun de ces soldats, à la page www.memoires1gm.fr/louvigny.html*

Qu'y apprenons-nous ? Aucune information n'a pu être recueillie sur cinq d'entre eux mais par contre il a été retrouvé un 28^e soldat qui ne figure pas sur le monument. Quinze hommes sont tombés au combat, deux sont morts des suites de leurs blessures, cinq d'une maladie contractée sur le front et un a été porté disparu. Tous ces hommes étaient des adultes installés dans la vie, âgés de plus de 25 ans pour la majorité d'entre eux. Sur une population de 480 habitants que comptait alors Louvigny perdre 28 de ses enfants équivaldrait à en perdre aujourd'hui 160. Avec, en outre, autant de blessés et invalides, de nombreux orphelins et de veuves. Pour notre commune, pour notre pays et pour l'Europe cette guerre fut un terrible désastre.

* Cette page internet donne également accès au site « Mémoires des hommes » du ministère des Armées. Sur lequel la rubrique « Générations 14 » vous permet d'accéder aux informations concernant les victimes de votre famille.

Mini-concert

DIMANCHE 20 JANVIER
Deux séances 15 h 30 et 17 h 00
Salle des fêtes de Louvigny
Entrée : 3€

DUO LATINO : Voyage musical en Amérique du Sud
Julien Desgranges, clarinette
Benjamin Valette, guitare.

Les deux musiciens viendront rencontrer les élèves du pôle Hubert Reeves de l'école de Louvigny pendant une demi-journée, dans les classes.



SERVICES ET ACCESSIBILITÉ UNE MAIRIE RÉORGANISÉE ET RÉAMÉNAGÉE

Ce fut d'abord une petite mairie nichée dans la Grande Rue. Puis le grand bâtiment actuel fut inauguré le 11 juin 1933. Comme pour de nombreuses mairies de l'époque, celle de Louvigny occupe le centre d'une construction qui comprenait d'un côté l'école des filles et de l'autre celle des garçons avec, à chaque extrémité, un logement pour les instituteurs. La mairie était surmontée jusqu'en 1944 d'un petit beffroi avec horloge. Quand la commune a perdu l'obligation de loger les professeurs des écoles, elle transforma les deux logements en bureaux pour ses services.

Déménager ou réaménager ?

En 1995 la commune acquiert les bâtiments de l'ancienne ferme du bourg. Dans la partie habitation sont alors réalisés le bureau de Poste, un cabinet médical et deux logements. Les anciennes granges sont réservées pour y aménager une nouvelle mairie. Tel était le projet à ce moment-là. Des contraintes techniques et budgétaires en ont retardé la réalisation.

Depuis, plusieurs compétences communales ont été transférées à Caen la mer et une nouvelle réflexion s'est engagée

lors de l'élaboration du PLU. L'actuel bâtiment permettrait de répondre aux besoins de la mairie à condition de le réaménager. C'est la décision qui a été prise.

Accessibilité et agence postale

Tous les bâtiments communaux sont accessibles aux personnes à mobilité réduite, tous sauf un, la mairie ! Disposer d'un accueil et d'une salle des mariages **accessibles à tous** est une obligation qui conduit à restructurer les locaux. Mettre en place un ascenseur



À QUI S'ADRESSER ?

Pour un contact téléphonique ou une démarche sur place, vous trouverez à l'**accueil** de la mairie **Gwénola Goujon** qui effectuera aussi les missions de l'agence postale communale concernant le courrier et les opérations financières. C'est à elle que vous signalerez les incidents concernant les espaces publics. C'est à Gwénola que vous vous adresserez également pour louer une salle, vous inscrire sur la liste électorale, vous faire recenser, demander une réduction de transport. Elle appuie ses collègues pour certaines tâches de secrétariat.

Cyril Savin est bien connu de ceux d'entre vous qui sont engagés dans la vie associative de la commune. Il appuie et conseille les associations et les élus dans l'organisation des **manifestations** festives, sportives et culturelles. Il gère les différents outils de **communication** de la commune. Adressez-vous à Cyril pour faire passer une information dans le Bleu Trèfle, sur le site internet, la newsletter ou dans la presse locale. Cyril gère également le matériel de sono et d'éclairage et intervient comme technicien et régisseur lors de manifestations.

Sophie Bourrachau est chargée de la comptabilité et **gestion financière** : préparation et rédaction de documents budgétaires, exécution du budget (engagements, titres, mandats), saisie et suivi des opérations comptables, relations avec la Trésorerie et les fournisseurs, gestion de la paie, suivi des subventions aux associations... Secrétaire du **CCAS**, Sophie accueille les personnes en difficulté et reçoit les demandes d'aide sociale.



De gauche à droite, en haut : Cyril Savin, Marie Decaëns, Sophie Bourrachau ; en bas : Gwénola Goujon, Anne Beauruelle, Pascale Roberge.

Elle prépare et suit les réunions du CCAS ainsi que l'organisation des manifestations à destination des anciens. En outre elle a en charge la gestion du personnel communal.

Pascale Roberge vous recevra pour toutes les informations et démarches concernant l'**urbanisme**. Elle enregistrera vos déclarations préalables de travaux, vos demandes de permis d'aménager et de construire qui seront instruites par Caen la mer. Pascale effectue aussi le suivi des demandes de logements sociaux. Vous la rencontrerez également pour inscrire votre enfant à l'**école**, à la cantine ou à la garderie. Elle effectue la commande des repas, leur facturation ainsi que celle des services périscolaires.

Anne Beauruelle est officier d'**état civil**, à ce titre elle prépare les actes de naissance, mariage, décès. C'est auprès d'elle que vous recevrez les documents administratifs : duplicata de livret

de famille, certificat de vie commune, attestations d'accueil, PACS...

Chargée de la gestion des cimetières, Anne instruit les demandes de concession. Elle reçoit, traite et diffuse le courrier, suit l'agenda du maire et appuie ses collègues pour certaines tâches de secrétariat, de comptabilité, l'accueil mairie et l'agence postale.

Marie Decaëns est la **secrétaire générale** de la mairie de Louvigny. Elle rédige les dossiers préparatoires et effectue le secrétariat des conseils municipaux dont elle suivra l'exécution des décisions. Il en est de même pour les réunions hebdomadaires de municipalité. Elle a également en charge la gestion des projets de services et les demandes de subventions pour les projets communaux. De formation juridique, Marie, effectue toutes les démarches concernant les marchés publics. Elle représente la commune de Louvigny dans les réunions techniques de la communauté urbaine Caen la mer.

extérieur aurait été très coûteux, inesthétique et n'aurait pas répondu à tous les besoins.

La Poste a décidé de fermer son bureau à Louvigny. La commune a obtenu, en contre-partie, l'installation d'un relais postal au centre commercial, ouvert en juin dernier, et celle d'une **agence postale communale à la mairie**. Cela nous conduit à un réaménagement d'envergure des locaux. Une rampe, partant de la grande grille face au garage, conduira au nouvel accueil ouvert dans une partie d'une ancienne salle de classe de la maternelle. Toutes les cloisons de l'actuel accueil seront enlevées pour créer une grande salle pour les mariages et les conseils municipaux. On y accèdera de plain-pied, du nouvel accueil, par une nouvelle porte.

À l'étage, l'actuel bureau du maire sera réduit pour créer, à côté, celui de la secrétaire générale.



Nous connaissons une période de chantier qui entraînera des perturbations pour les agents et les habitants auxquels nous demandons patience et compréhension. Pour sécuriser l'école maternelle pendant le chantier, des cloisons provisoires seront installées dans l'ancienne salle de classe concernée.

De nouveaux horaires d'ouverture ont été mis en place. Ils tiennent compte de la fréquentation observée ces dernières

années et couvre, selon les jours et sur la semaine, des créneaux horaires différents de 10h jusqu'à 18h30. Ils pourront être ajustés si nécessaire.

Lundi 10h00 à 12h30 et 16h00 à 18h30

Mardi 10h00 à 12h30

Jeudi 10h00 à 12h30 et 14h à 17h30

Vendredi 13h00 à 16h30

Un passage de relais réussi

Pour effectuer dans les meilleures conditions le passage de relais avec **Noëlle Houssin**, partie à la retraite le 1^{er} avril dernier, **Sophie Bourrachau** est arrivée à la mairie de Louvigny dès le 1^{er} février. Sophie retrouve ainsi un poste correspondant à ses compétences initiales de comptable. Après avoir travaillé, à Caen, à la politique de la ville, elle a été, à la ville d'Ifs, directrice du pôle action éducative et culturelle puis chargée de la communication au cabinet du maire. Bienvenue à Sophie !

Un nouveau souffle pour le Football Club de Louvigny



EN BREF DANS LES ASSOCIATIONS

> Tennis de table

Il est encore possible de s'inscrire. Les entraînements ont lieu :

- le lundi à partir de 18 h 00
- le mardi à partir de 20 h 00
- et le mercredi pour les jeunes à partir de 17h 00

Adultes, jeunes et moins jeunes, désirant pratiquer le ping pong en loisir, ou en compétition, ou simplement découvrir cette activité des places sont encore disponibles.

Contact : Arnaud Dumoulin
06 23 85 01 36

> « Balades VTT Loisirs Louvigny »

Tout est dit dans le nom de cette toute nouvelle association qui vient de se créer sur la commune.

Prenez contact sur Facebook, par mail baladesvttlouvigny@gmail.com

ou par téléphone avec Théo Anne 07 82 42 12 72.

> Vous souhaitez faire du théâtre en amateur ?

L'atelier-Théâtre de l'Odon « Pièces & maint d'œuvres » vous propose :

- des cours de pratique théâtrale (2h par semaine)
- des sorties au théâtre (à Caen, Hérouville Saint-Clair, pourquoi pas à Paris...)

Que vous ayez déjà pratiqué ou que vous soyez débutant, c'est ouvert à tous, de 16 à... 77ans !

Contact : Gino Morand (ex-professeur de théâtre au lycée Malherbe)
06 77 79 80 68 ou
02 31 57 27 95 ou mail : domi.morand@orange.fr

> L'AMAP a 10 ans

L'Association pour le Maintien d'une Agriculture Paysanne (AMAP) de Louvigny s'est constituée en 2008 avec huit habitants autour d'un maraîcher. En dix ans l'AMAP s'est bien développée, elle réunit aujourd'hui une quarantaine de Loupiaciens de toutes générations et propose, outre les légumes, des œufs, des fromages de chèvre, des poulets et viandes, des pommes, du cidre et du miel.. Preuve d'une demande croissante pour des produits bio et locaux.

Contact : amap_louvigny@yahoo.com



Depuis son assemblée générale tenue le mois de juin dernier, le FC Louvigny arbore un visage neuf et de belles ambitions. Nouvelle équipe dirigeante, c'est Angélique Champeyrol, ancienne secrétaire générale du club qui a pris la présidence. Accompagnée d'une équipe jeune et dynamique composée de 9 membres au comité directeur (Bastien Chevaucher, Mathilde Lhiver, Geoffrey Kermarec, Etienne Lenrouilly, Jérémy Morice, Bastien Rousselet, Christopher Sorel et François Auvray) elle a su s'entourer de personnes motivées et déterminées qui ne cachent pas leur ambition de porter les couleurs loupiaciennes.

De nouveaux joueurs, rien de mieux pour y arriver, que d'accueillir du sang neuf pour renforcer les effectifs de ses deux équipes séniors évoluant en Départementale 2 et 4. La fierté du Club réside dans son identité historique : un esprit familial marqué par des valeurs de partage, de cohésion et de respect que l'ancien président mettait un point d'honneur à respecter.



Bien entendu, l'équipe de jeunes reconduite cette année sera encadrée par ses aînées pour assurer la continuité. Si vous souhaitez soutenir et participer à cette belle aventure collective et sportive n'hésitez plus rejoignez-nous !

Contacts : fclouvigny@orange.fr
ou Angélique Champeyrol
06 32 96 49 40



Jumelage

Les Loupiaciens sont allés, cet été, visiter leurs amis : les jeunes à Zellingen (Allemagne) et les adultes à Molvena (Italie). Vous pouvez toujours rejoindre le jumelage en écrivant à :

jumelagelouvigny@gmail.com



En souffrance psychique, ils parlent et agissent avec Advocacy

« **L**e jour où ceux qui ont perdu l'habitude de parler seront entendus par ceux qui ont coutume de ne pas écouter, de grandes choses pourront arriver »

Dans notre association les personnes en souffrance psychique sont entendues et encouragées à s'exprimer et à agir. Elles sont responsabilisées pour que leur dignité et leurs droits soient respectés. Nous contribuons ainsi à changer le regard sur ces personnes souvent stigmatisées et mises à l'écart.

Créée en 1998, Advocacy Normandie compte 140 adhérents. Elle a créé quatre « Espaces Conviviaux Citoyens » à Caen, Vire, Granville et Lisieux. Dans ces lieux d'entraide et d'initiatives, chacun vient librement s'exprimer et s'investir selon ses envies, retrouvant ainsi du pouvoir sur sa vie.

Depuis 2005 la Commune de Louvigny soutient notre activité en mettant à notre disposition un terrain pour notre « Jardin Extraordinaire », route du Mesnil. Nous y cultivons fruits et



légumes en permaculture, nous aimons aussi nous y retrouver pour profiter du soleil, faire une partie de pétanque ou partager un repas. Soucieux de l'environnement nous y avons installé des toilettes sèches, un récupérateur d'eau de pluie, des ruches, et fabriqué du mobilier à partir de palettes. Nous invitons les habitants de Louvigny à venir nous rencontrer et découvrir le jardin.

Retrouvez nous sur
www.advocacy-normandie.fr
Tél: 02 31 94 70 25 / 06 38 95 89 44
Email : delegation.regionale@advocacy-normandie.fr

**Nous fêterons nos 20 ans
le jeudi 22 novembre 2018
à la salle des fêtes de Louvigny**

14 h 00 : Ouvert au public, stands d'exposition, animations proposées par les adhérents : chant, musique, théâtre, causerie, ateliers participatifs.

18 h 00 : Intervention des adhérents et des personnalités présentes, apéritif.

20 h 00 : Repas (sur inscription 15€) et concerts.

Actualités | Dossier | Associations | **Interco** | Environnement

Caen la mer

Entretien des espaces publics, des changements qui nous engagent

La Communauté Urbaine de Caen la mer créée le 1^{er} janvier 2017 a, de par la loi, pris la compétence voirie précédemment exercée par les communes. Dans un souci d'efficacité et de maintien de la proximité, nous avons créé un secteur Odon avec les communes de Bretteville-sur-Odon, Verson, Éterville, Mouen et Tourville-sur-Odon. Cette mutualisation du matériel et des agents affectés à la voirie

des 6 communes aurait dû améliorer le service à la population et l'entretien de nos espaces publics. Après 20 mois de pratique, nous devons malheureusement constater qu'à Louvigny, le compte n'y est pas. L'exercice est rendu plus difficile encore avec la volonté et maintenant l'obligation de ne plus utiliser du tout de produits phytosanitaires. Enfin, comme nous avons décidé de ne pas imperméabiliser les sols

pour limiter le risque d'inondations et de débordement des cours d'eau, nous devons assumer ce choix : les places, trottoirs et chemins en sable sont beaucoup plus difficiles à entretenir que lorsqu'ils sont en bitume, béton ou pelouses. C'est donc à chacun de veiller à son environnement proche et de changer le regard que nous avions jusqu'alors sur nos espaces publics.



LES 50 COMMUNES MEMBRES DE CAEN LA MER : Authie • Bénouville • Biéville-Beuville • Blainville-sur-Orne • Bourguébus • Bretteville-sur-Odon • Caen • Cairen • Cambes-en-Plaine • Carpiquet • Colleville-Montgomery • Colombelles • Cormelles-le-Royal • Cuverville • Démouville • Épron • Éterville • Fleury-sur-Orne • Le Fresne-Camilly • Garcelles-Secqueville • Giberville • Grentheville • Hermanville-sur-Mer • Hérouville-Saint-Clair • Hubert-Folie • Ifs • Lion-sur-Mer • **Louvigny** • Mathieu • Mondeville • Mouen • Ouistreham • Périers-sur-le-Dan • Rocquancourt • Rosel • Rots • Saint-Aignan-de-Cramesnil • Saint-André-sur-Orne • Saint-Aubin-d'Arquenay • Saint-Contest • Saint-Germain-la-Blanche-Herbe • Saint-Manvieu-Norrey • Saline • Soliers • Thaon • Thue et Mue • Tilly-la-Campagne • Tourville-sur-Odon • Verson • Villons-les-Buissons

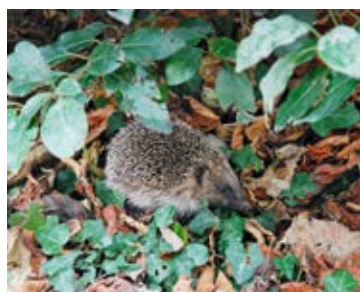
A partir du 1^{er} janvier 2019

Zéro pesticide pour les particuliers



Depuis janvier 2017 les collectivités ne doivent plus traiter chimiquement les espaces publics. À Louvigny cela ne présente pas de difficulté pour les espaces enherbés comme la place Sonia Delaunay ni pour les trottoirs minéralisés comme ceux de la Grande Rue ou du quartier du Long Cours. C'est plus compliqué pour les voies et les surfaces en sable. La solution sera sans doute de végétaliser une partie d'entre elles. Il nous faut accepter l'herbe sur l'espace public comme une flore spontanée à encadrer et non à éradiquer totalement.

À partir du 1^{er} janvier prochain. Nous, les particuliers, ne pourrons plus acheter, utiliser ou détenir des pesticides. Tous nos jardins réunis représentent ensemble le plus grand espace vert de la commune. C'est donc une bonne nouvelle pour notre santé et pour l'environnement. Les magasins ne pourront plus vendre que des produits de biocontrôle autorisés en agriculture biologique.



Sans pesticide, de nombreux jardiniers amateurs appliquent déjà des recettes simples et faciles, à la portée de tous. En voici quelques unes :

- Ne pas laisser le sol nu, le couvrir par un paillage entretient sa fertilité, garde son humidité et limite la pousse d'herbes non désirées. Y adjoindre un peu de compost l'enrichit.
- Adopter une tonte plus haute favorise la pelouse, étouffe la mousse et les indésirables. Accepter les pissenlits, pâquerettes et trèfles blancs dont les fleurs égagent le jardin et attirent les pollinisateurs.
- Pour favoriser la biodiversité des plantes et des animaux : installer dans la haie des essences fleurissant à différentes saisons, pailler le pied des haies de feuilles mortes et de tontes. Alimenter un petit abreuvoir. Garder une partie plus sauvage dans un coin de votre jardin. Installer un abri à insectes.
- Dans le potager penser à la rotation des cultures.

Un jardin n'est pas une « salle blanche » aseptisée, laissons-lui exprimer, en la contrôlant, sa biodiversité.

Laissons place à la vie !

Allongement de la piste cyclable



La jonction entre la rue des Rosiers jusqu'à l'allée de l'église vient d'être ouverte aux cyclistes et piétons. Ceux-ci pourront poursuivre en toute sécurité jusqu'au carrefour qui sera réaménagé, d'ici deux à trois ans. Il s'agira de briser la grande ligne droite de la RD 212C et de sécuriser la circulation de tous les usagers.

Sacs jaunes : suivons le guide !



Des couches, du polystyrène et des textiles, exemples de ce qui a été trouvé par les ambassadeurs de tri du SYVEDAC (SYndicat pour la Valorisation et l'Élimination des Déchets de l'Agglomération Caennaise), lors du sondage effectué récemment à Louvigny. Ces erreurs de tri détériorent le matériel et polluent les déchets recyclables. Elles augmentent aussi le coût puisque ces déchets non conformes seront triés puis rechargés et transportés pour être en définitive incinérés.

Les ambassadeurs du tri ont visité tous les habitants de la commune et leur ont remis un guide du tri à conserver et à suivre. Donc dans les sacs jaunes :

- tous les papiers,
- les emballages en carton, en métal, les briques alimentaires,
- les bouteilles et flacons en plastique.

Voir aussi le site caenlamer.fr, télécharger consignesdetri.fr ou téléphoner au numero vert 02 31 304 304